

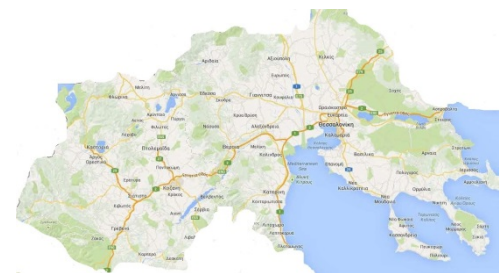
# ΓΕΩΡΓΙΚΕΣ ΠΡΟΕΙΔΟΠΟΙΗΣΕΙΣ

## ΤΕΧΝΙΚΟ ΔΕΛΤΙΟ

### ΠΕΡΙΟΧΗ ΚΕΝΤΡΙΚΗΣ – ΔΥΤΙΚΗΣ ΜΑΚΕΔΟΝΙΑΣ

ΥΠΟΥΡΓΕΙΟ ΑΓΡΟΤΙΚΗΣ ΑΝΑΠΤΥΞΗΣ ΚΑΙ ΤΡΟΦΙΜΩΝ  
ΔΙΕΥΘΥΝΣΗ ΠΟΙΟΤΗΤΑΣ ΚΑΙ ΑΣΦΑΛΕΙΑΣ ΤΡΟΦΙΜΩΝ  
ΠΕΡΙΦΕΡΕΙΑΚΟ ΚΕΝΤΡΟ ΠΡΟΣΤΑΣΙΑΣ ΦΥΤΩΝ, ΠΟΙΟΤΙΚΟΥ  
ΚΑΙ ΦΥΤΟΥΓΕΙΟΝΟΜΙΚΟΥ ΕΛΕΓΧΟΥ ΘΕΣΣΑΛΟΝΙΚΗΣ

Ταχ. Δ/ση: Τ.Κ. 57001 ΘΕΡΜΗ, Τ.Θ. 60436  
Τηλ.: 2310476662, Fax: 2310476663  
Email: pkrfpet1@otenet.gr



Πληροφορίες: Αθανασιάδης Κωνσταντίνος  
Υφύλης Αντώνης

Το παρόν δελτίο εκδίδεται μόνο ηλεκτρονικά

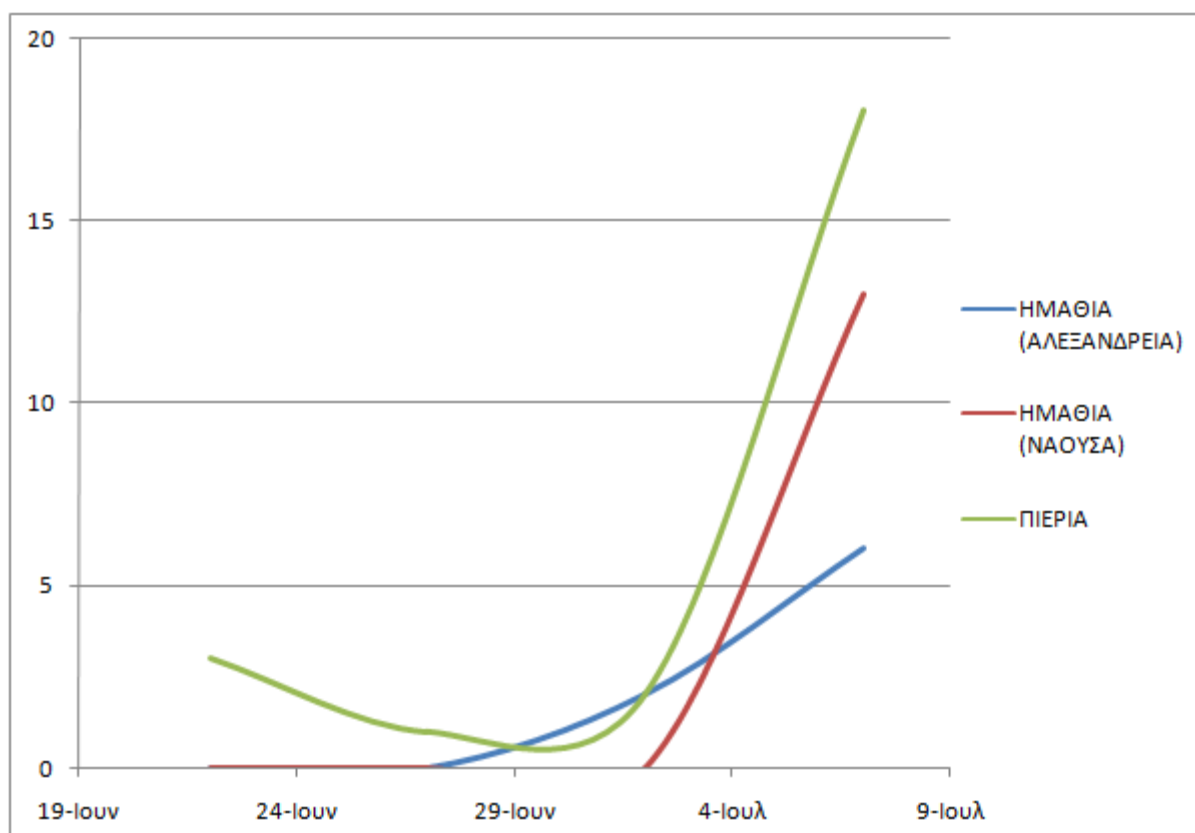
№ 32 / 10 Ιουλίου 2019

## ΠΕΔΙΝΕΣ ΠΕΡΙΟΧΕΣ

### ΚΑΡΠΟΚΑΨΑ ΜΗΛΙΑΣ

(*Cydia pomonella* L., Lepidoptera: Tortricidae)

- Οι συλλήψεις του εντόμου στο δίκτυο των φερομονικών παγίδων εμφανίζει μία σημαντική αύξηση το χρονικό διάστημα 6 – 8 Ιουλίου (εκτιμάται ότι ξεκίνησε η 3<sup>η</sup> πτήση του εντόμου).



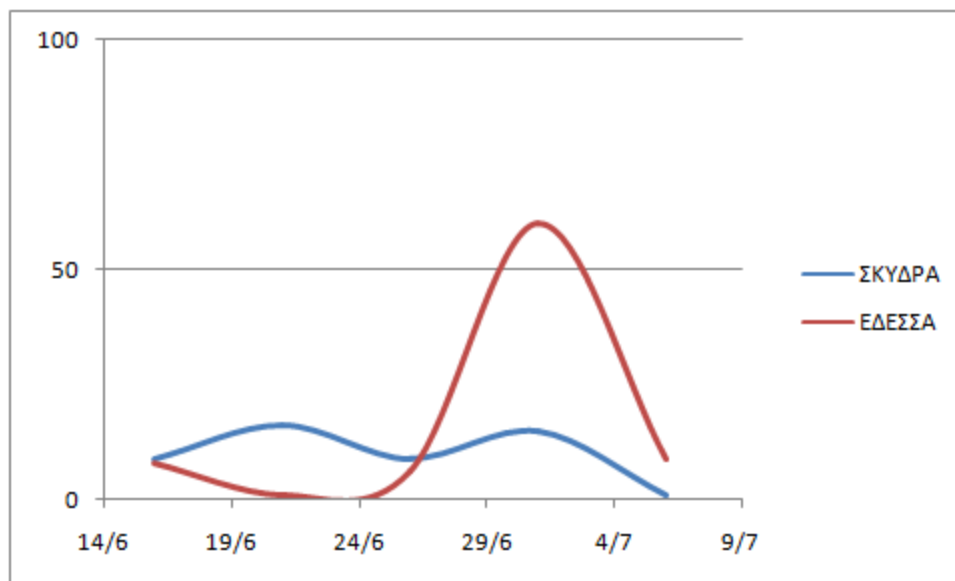
- Με βάση τις θερμοκρασίες που καταγράφονται από τους μετεωρολογικούς σταθμούς, έγιναν οι υπολογισμοί της έναρξης των ωοτοκιών και των εκκολάψεων των αυγών.
- Η έναρξη των ωοτοκιών υπολογίζεται το χρονικό διάστημα 11-13 Ιουλίου.
- Οι πρώτες εκκολάψεις υπολογίζονται το χρονικό διάστημα 17-19 Ιουλίου.

- Ενδεικτικός χρόνος επέμβασης ανάλογα με τον τρόπο δράσης των φυτοπροστατευτικών προϊόντων:
  - **12 – 16 Ιουλίου** για τα φυτοπροστατευτικά προϊόντα με εφαρμογή κατά την εναπόθεση των ωών.
  - **18 - 20 Ιουλίου** για τα φυτοπροστατευτικά προϊόντα που στοχεύουν στις νεαρές προνύμφες.
- Εγκεκριμένες δραστικές ουσίες (μέγιστος αριθμός εφαρμογών ανά καλλιεργητική περίοδο):
  - Φυτοπροστατευτικά προϊόντα με εφαρμογή κατά την εναπόθεση των ωών: **Abamectin + Chlorantraniliprole (2), Chlorantraniliprole (2), Fenoxycarb (2), Methoxyfenozide (3).**
  - Φυτοπροστατευτικά προϊόντα με εφαρμογή κατά την εκκόλαψη των ωών: **Acetemiprid (2), Bacillusthuringiensis (8), Beta-cyfluthrin (2), Chlorpyrifos-methyl (1), CpGV (10), Deltamethrin (2), Emamectin (3), Etofenprox (3), Fenoxycarb (2), Indoxacarb (3), Lambda-cyhalothrin (2), Phosmet (2), Spinetoram (1), Spinosad (3), Tau-Fluvalinate (2), Thiacloprid (1).**
- **Κατά την επιλογή του Φυτοπροστατευτικού Προϊόντος, να δοθεί ιδιαίτερη προσοχή στον τρόπο και χρόνο εφαρμογής.**
- Για την επιλογή του κατάλληλου Φυτοπροστατευτικού Προϊόντος μπορείτε να επισκεφτείτε την ιστοσελίδα του ΥΠΑΑΤ στο ακόλουθο link, επιλέγοντας καλλιέργεια και εχθρό: [http://www.minagric.gr/syspest/syspest\\_ENEMY\\_crops.aspx](http://www.minagric.gr/syspest/syspest_ENEMY_crops.aspx)
- Το δελτίο παρέχει μια τάση της πορείας των πληθυσμών των εντόμων, η οποία δεν μπορεί να είναι αντιπροσωπευτική για κάθε αγροτεμάχιο. Οι παραγωγοί, προκειμένου να πάρουν την απόφαση επέμβασης ή όχι και πότε, καλούνται να λαμβάνουν υπόψη τους τις δικές τους παρατηρήσεις και το ιστορικό του κάθε οπωρώνα.
- Επειδή η πλειονότητα των αυγών αποτίθεται στα ψηλά κλαδιά, να ληφθεί μέριμνα ώστε να καλυφθούν με επιμελημένη εφαρμογή του ψεκασμού και οι κορυφές των δένδρων.
- Προσοχή να δοθεί κατά την επιλογή των φυτοπροστατευτικών προϊόντων, προκειμένου να αποφευχθεί ο κίνδυνος ανάπτυξης ανθεκτικότητας.
- Η επέμβαση για την καρπόκαθα καταπολεμά και τις νάρκες (*Phyllonorycter blancardella* και *Phyllonorycter corylifoliella*, Lepidoptera: Gracillariidae).
- ***Χρησιμοποιείτε εγκεκριμένα Φυτοπροστατευτικά Προϊόντα, για τα οποία έχει εκδοθεί άδεια κυκλοφορίας από το Υπουργείο Αγροτικής Ανάπτυξης και Τροφίμων.***
- ***Να τηρείτε πιστά τις οδηγίες της ετικέτας των Φυτοπροστατευτικών Προϊόντων και να λαμβάνεται τα απαραίτητα μέτρα προστασίας του χρήστη.***
- ***Τα κενά μέσα συσκευασίας (σακίδια, σακούλες) μαζί με τα κουτιά, αφού καταστραφούν προηγουμένως με σκίσιμο, για τη διασφάλιση της μη περαιτέρω χρήσης, εναποτίθενται όλα σε σημεία συλλογής για ανακύκλωση ή ανάκτηση ενέργειας.***

## ΚΑΡΠΟΚΑΨΑ ΔΑΜΑΣΚΗΝΙΑΣ

(*Cydia funebrana* Treitschke, Lepidoptera: Tortricidae)

- Η πτήση του εντόμου εμφανίζει μία κορυφή στις 1 Ιουλίου.



- Οι ημερομηνίες επεμβάσεις για την Καρπόκαψα Δαμασκηνιάς συμπίπτουν αρκετά με αυτές για την Καρπόκαψα της Μηλιάς.
- Οι περισσότερες εκκολάψεις (παρουσία των νεαρών προνυμφών) υπολογίζονται το χρονικό διάστημα **9 - 15 Ιουλίου**.

## ΣΑΝ ΖΟΖΕ, Ψώρα του San José

(*Quadraspidiotus perniciosus*, Homoptera: Diaspididae)

- Η πτήση του εντόμου εμφάνισε μέγιστο στα τέλη του μήνα. Οι περισσότερες προνύμφες υπολογίζονται το χρονικό διάστημα **11 -17 Ιουλίου**.
- Οι επεμβάσεις για την Καρπόκαψα της Μηλιάς επιτυγχάνουν ικανοποιητική καταπολέμηση του Σαν Ζοζέ.
- Μόνο σε οπωρώνες που παρουσιάζουν σοβαρές προσβολές συνιστάται ξεχωριστή επέμβαση.

Ο Προϊστάμενος  
του Π.Κ.Π.Φ.Π. & Φ.Ε. Θεσσαλονίκης

Δρ. Αντώνιος Υφούλης  
Γεωπόνος